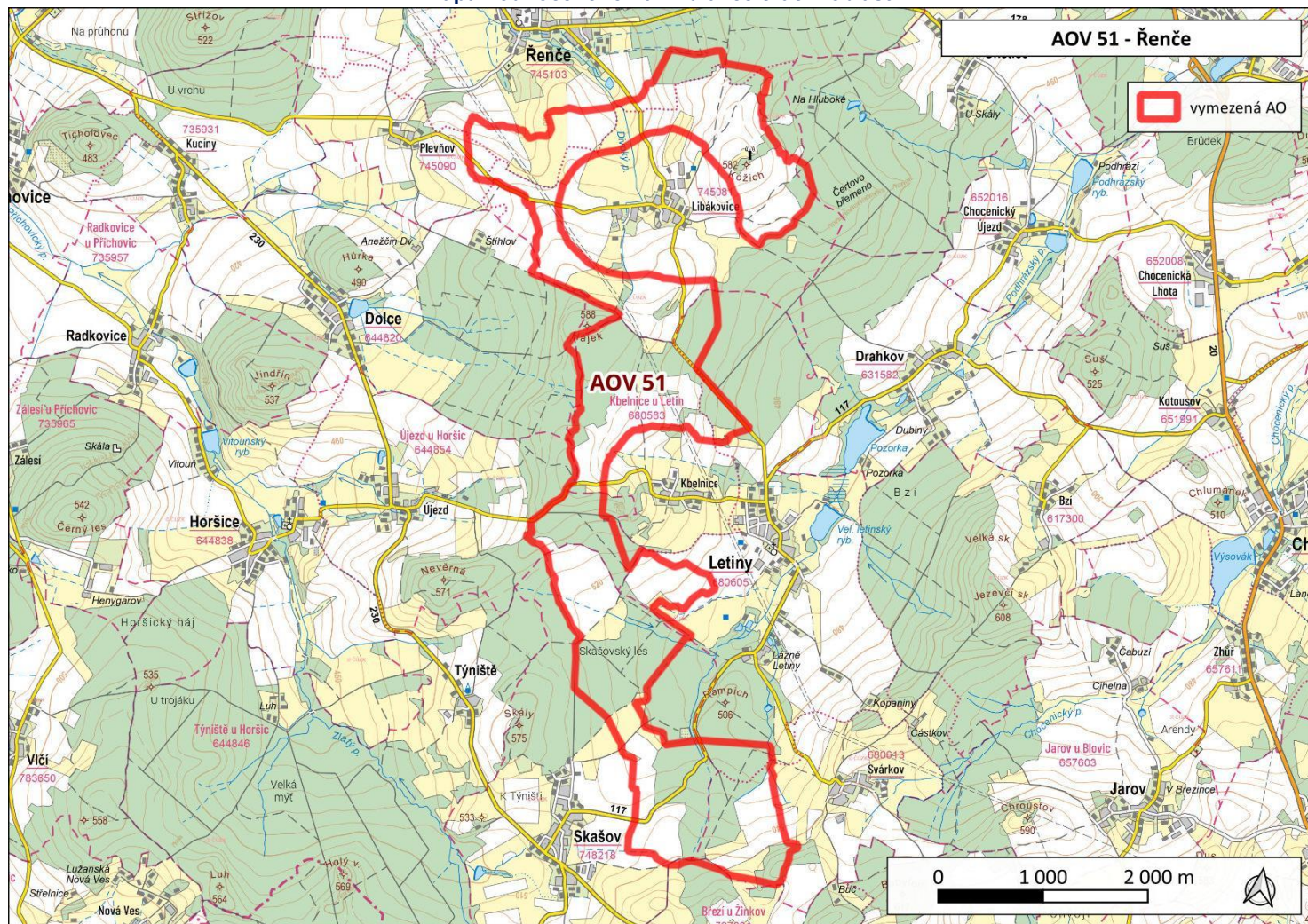
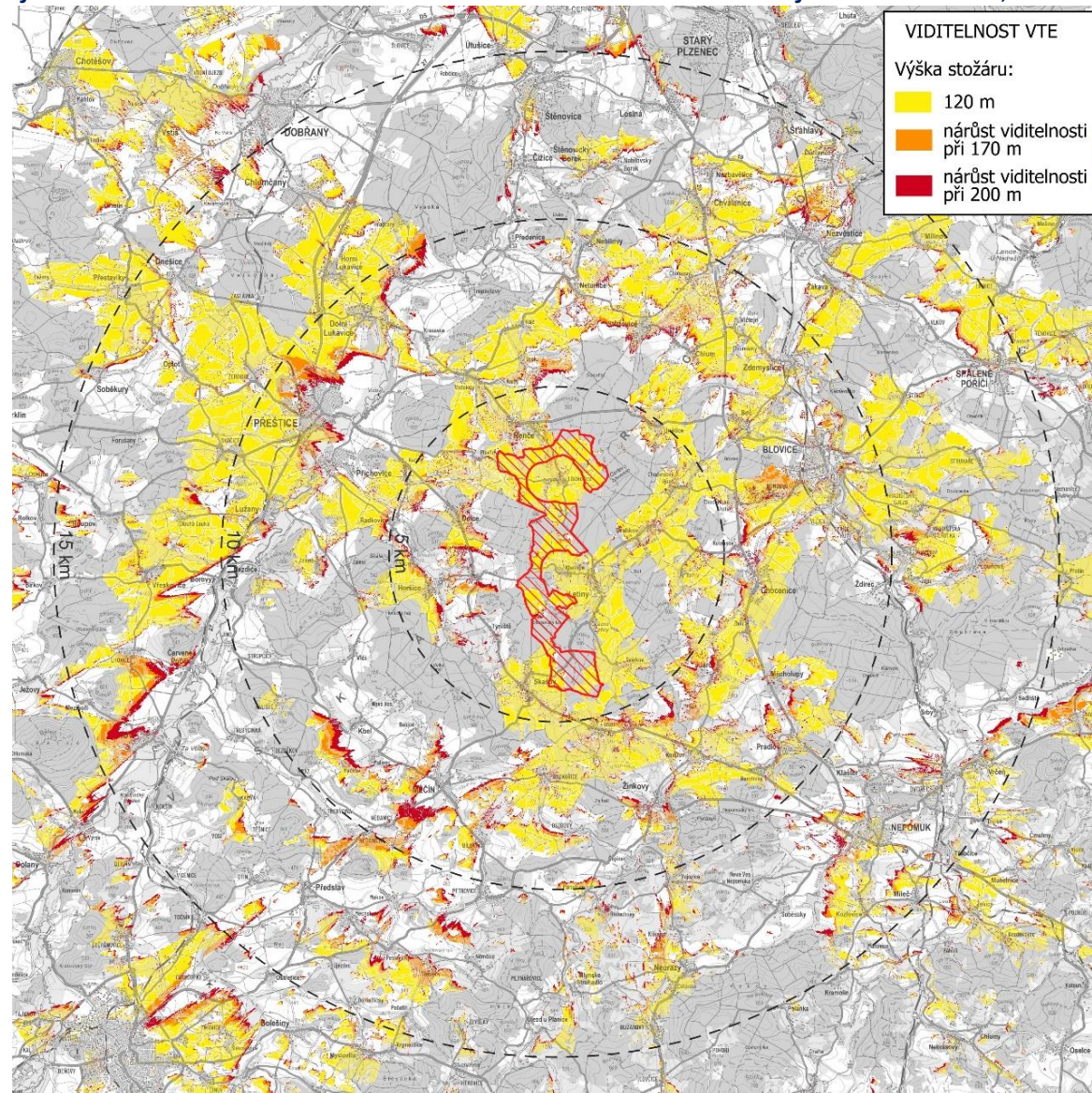


Akcelerační oblast	AOV51 Řenče
Kraj	Plzeňský kraj
Dotčené obce	Dolce, Horšice, Letiny, Řenče, Skašov, Únětice, Žinkovy

Mapa hodnoceného návrhu akcelerační oblasti



**Analýza nárůstu viditelnosti – hodnocena viditelnost vrcholu stožáru VTE o výškách stožáru 120, 170 a 200 m.**



Potenciální vlivy uplatnění Z2ÚRP na jednotlivé složky životního prostředí				Vliv při uplatnění podmínek a zmírňujících opatření ÚO
<b>Sídla – obyvatelstvo, hluk a veřejné zdraví:</b>	<p>Nejbližší obytná zástavba: Řenče, Letiny, Skašov, Libákovice – nad 500 m. Předpokládaný zdroj hluku: max. 106 dB na jednu VTE, požadavek na vzdálenost od obytné zástavby min. 500 m (předpokládaná hluková zátěž v takové vzdálenosti cca 37 dB). Není předpoklad překračování hlukových limitů, možnost obtěžování v okrajové zástavbě v noční době. Vlivy na veřejné zdraví zanedbatelné. Hlukové vlivy v době výstavby jen z dopravy – zanedbatelné. Část Libákovic při hranici 500 m od AO. Újezd u Horšic, Letiny, Řenče – dílčí rekreační objekty při hranici AO. Na J Řenče probíhá výstavba RD, které se nachází do 500 m od AO. Jedná se o jednotlivé objekty při hranici. Předpoklad realizace VTE v dílčí vzdálenosti od hranice, vliv zanedbatelný.</p> <p>Z hlediska stroboskopického efektu nelze vyloučit v místech viditelnost VTE od obytné zástavby vystavení obyvatelstva flicker efektu se zanedbatelným vlivem na veřejné zdraví.</p> <p><b>Podmínky a zmírňující opatření ÚO:</b> Negativním vlivům předcházeno vymezením AO nad 500 m od zástavby. Podmínka na podrobnou hlukovou studii působení hluku na obytnou zástavbu (chráněné venkovní prostory) zahrnující kumulativní působení ostatních existujících a povolených zdrojů hluku. Podmínka pro navazující řízení na zpracování studie působení stroboskopického efektu na obytnou zástavbu.</p> <p><b>Opatření SEA:</b> Navržené podmínky a zmírňující opatření ÚO řešeny dostatečně, bez dalšího návrhu dle SEA.</p>			0
Účinek	Přímý, zanedbatelný	Čas / Trvání	Krátkodobé 0, dlouhodobé 0	
<b>Klima a ovzduší:</b>	<p>Vlivy na ovzduší v době výstavby zanedbatelné (prašnost při přesunu zemin, emise ze spalování PHM, sekundární prašnost), v době provozu mírně pozitivní z důvodu náhrady spalovacích zdrojů při výrobě el. energie.</p> <p><b>Podmínky a zmírňující opatření ÚO:</b> Vliv zanedbatelný, podmínky nestanoveny.</p> <p><b>Opatření SEA:</b> Bez dalšího návrhu dle SEA.</p>			0 / +1
Účinek	Přímý zanedbatelný v době výstavby, nepřímý mírně pozitivní v době provozu	Čas / Trvání	Krátkodobý 0, dlouhodobý +1	
<b>Příroda a biologická rozmanitost:</b>	<p>Nejbližším cenným územím ve vztahu k dotčené AO je EVL Zlatý potok (cca 1,6 km od AO). Nejbližším ZCHÚ je PP Loupensko ve vzdálenosti cca 5,3 km vzdušnou čarou Z od AO. Předmětem ochrany PP jsou buližníkové skály s typickým porostem skalních společenstev. Vliv na ZCHÚ a EVL lze vyloučit.</p> <p>Z provedeného biologického posouzení vyplývá pro hodnocenou AO následující:</p> <p>V AO se nachází fragmenty typů přírodních stanovišť: 91E0 Smíšené jasanovo-olšové lužní lesy temperátní a boreální Evropy, 9110 Bučiny asociace Luzulo-Fagetum, 9130 Bučiny asociace Asperulo-Fagetum, 9190 Staré acidofilní doubravy s dubem letním (<i>Quercus robur</i>) na písčitých pláních, 9170 Dubohabřiny asociace Galio-Carpinetum, 8220 Silikátové skalnaté svahy s chasmodyktickou vegetací. ÚO nestanovuje podmínku ochrany habitatu 91E0 – je výjimkou v umisťování OZE, krom podmínky pro ochranu ÚSES (část rozlohy habitatů je součástí RBK) a podmínky ochrany vodních ekosystémů do 8 m od břehové hrany. Na habitaty lze uvažovat mírně negativní vliv.</p> <p>Záměry VTE mohou mít dopad (mortalita jedinců) na populace některých druhů ptáků a netopýrů, které se v území vyskytují. Citlivé druhy ptáků a letounů jsou potenciálně dotčeny ztrátou vhodných biotopů; bariérou při přeletech mezi potravními stanovišti, hnízdišti, zimovišti či pelichaništi, rušení nebo přímou kolizí s lopatkami VTE. V AO a okolí se nachází na VTE citlivé druhy živočichů: moták pochop, káně lesní, poštolka obecná, biotopově zajímavé druhy skřivan polní, žluva hajní, čejka chocholátá aj. AO není součástí</p>			-1

	<p>extrémního či vysokého rizika dle map citlivosti ptáků. Střety s jedinci ptáků jsou v AO v rámci podmínek ÚO minimalizovány prostřednictvím specifikace technických parametrů VTE a organizačních opatření a monitoringem mortality. Lze uvažovat mírně negativní vliv.</p> <p>Dle dat poskytnutých společností ČESON se nejbližší významnější lokalita s výskytem netopýrů (zimoviště, letní kolonie, větší počet jedinců citlivých druhů netopýrů) nachází cca 5,5 km od AO. Minimální ochranná zóna kolem každé význačné lokality u VTE by měla činit 3 km. Tato podmínka je splněna. V AO lze předpokládat výskyt citlivých druhů netopýrů (netopýr hvízdavý, netopýr nejmenší, netopýr rezavý aj.). ÚO stanovuje podmínku ochrany netopýrů, resp. způsob a opatření k ochraně netopýrů bude stanoven po monitoringu letounů, který bude muset provozovatel zajistit. Lze předpokládat mírně negativní vliv.</p> <p><b>Podmínky a zmírňující opatření ÚO:</b> Negativním vlivům předcházeno vymezením AO mimo hlavní přírodně cenné lokality. Stanoveny podmínky pro ochranu habitatů. Nastaveny podmínky ochrany pro mokřady, prameniště, rašeliniště, vodní plochy a toky – tj. realizace ve vzdálenosti min. 8 metrů od břehové hrany. Nastaveny podmínky pro ochranu ptáků, nastaveny provozní podmínky pro ptáky a netopýry. Je stanoveno omezení a spektrum osvětlení pro ochranu hmyzu a další živočichy. Je stanovena ochrana obojživelníků v době jarní migrace.</p> <p><b>Opatření SEA:</b> Navržené podmínky a zmírňující opatření ÚO řešeny dostatečně, bez dalšího návrhu dle SEA.</p>			
Účinek:	Přímý, mírně negativní	Čas / Trvání:	Krátkodobé -1, dlouhodobé -1	
<b>Krajinný ráz:</b>	<p>Z analýzy viditelnosti vyplývá, že hodnocené území se vyznačuje vysokou koncentrací kulturně-historických hodnot, které se uplatňují v bezprostředním okolí i v širších krajinných souvislostech. V okruhu do 1 km se nachází významné objekty, zejména kostely sv. Cyrila a Metoděje a sv. Prokopa, doplněné kaplemi, tvrzí a venkovskou zástavbou. Ve vzdálenosti do 2 km se uplatňuje rovněž zámek a hospodářské objekty, zatímco v širším území do 5 km a 15 km je soustředěno mimořádně široké spektrum památek, včetně kostelů, historických areálů, tvrzí, zámků (např. Zelená hora) a zřícenin hradů (např. Potštejn, Skála, Vlčtejn), které vstupují do dálkových pohledů a spoluutvářejí charakter krajiny.</p> <p>Území je součástí harmonicky utvářené krajiny s vazbou na přírodní hodnoty (PP Plánický hřeben) a výrazné kulturní dominanty. Zásadní roli zde hraje kostel Nanebevzetí Panny Marie v Přešticích jako ikonická krajinná dominanta, jejíž obraz je definován nejen vlastní stavbou, ale i horizontem tvořeným zalesněnými vrchy v pozadí. Tento horizont uzavírá krajinnou scénu a je klíčovým prvkem vnímání celé kompozice. V tomto případě lze očekávat potenciálně mírně negativní vliv.</p> <p>V území je nutné zachovat nerušený charakter tohoto horizontu a chránit pohledové vazby na dominantu kostela, zejména v ose západ–východ. Větrné elektrárny by se v případě nevhodného umístění do tohoto horizontu a narušily by kompoziční vztah mezi dominantou a jejím pozadím. Současně je požadováno neumisťovat záměry do vrcholových partií (např. Kožich), respektovat pohledovou pohodu ze sídel a omezit zásahy v nejcitlivějších částech území.</p> <p>Vliv na krajinný ráz se uplatní především ve vizuální rovině, kde může dojít k narušení harmonického uspořádání krajiny a oslabení dominantního postavení kulturních prvků.</p> <p><b>Podmínky a zmírňující opatření ÚO:</b> Výška větrných elektráren nesmí přesáhnout 250 m, v žádné části areálu nesmí výška staveb a zařízení pro ukládání elektřiny přesáhnout 8 m a plocha areálů pro ukládání energie je omezena na max. 0,06 ha na jednu VTE a 0,8 ha pro celou lokalitu. Terénní úpravy nesmí přesáhnout ±5 m. Technické řešení musí minimalizovat zásahy do území, využívat tlumené barevné odstíny a preferovat podzemní vedení infrastruktury. Stanovena ochrana horizontu scenerie kostela Nanebevzetí Panny Marie v Přešticích. Stanovena podmínka ochrany vrcholové partie Kožich.</p>			-1

	<b>Opatření SEA:</b> Navržené podmínky a zmírňující opatření jsou v ÚO řešeny s ohledem na charakter záměru v adekvátním rozsahu. V rámci posouzení SEA nejsou navržena další zmírňující opatření.			
Účinek:	Přímý – mírně negativní	Čas / Trvání:	Dlouhodobý mírně negativní	
<b>Krajina – ÚSES, migrační prostupnost, zeleň mimo les, prostupnost pro člověka:</b>	<p>Územím AO vede regionální biokoridor RK 250, na který navazuje ÚSES lokální úrovně. Do AO mírně zasahují prvky lokálního ÚSES. Ochrana ÚSES je v rámci podmínek ÚO zajištěna podmínkou neumisťování záměrů VTE v prvcích ÚSES, vyjma nezbytných křížení liniové dopravní a technické infrastruktury s biokoridory.</p> <p>AO významně svou rozlohou zasahuje do vymezeného migračního koridoru biotopu vybraných zvláště chráněných druhů velkých savců. Koridor je v ÚO převážně zalesněný. ÚO stanovuje podmínku ochrany koridoru, záměry OZE nesmí dojít ke snížení průchodnosti migračního koridoru, fragmentaci území ani vzniku fyzických nebo vizuálních bariér. Z daného důvodu lze vliv na migraci ZCHD velkých savců uvažovat jako mírně negativní.</p> <p>V dotčené AO se nachází drobná krajinná zeleň – remízy a liniová zeleň. V dotčené AO se nenacházejí památné stromy. Lze očekávat negativní dopad na zeleň – odstranění části porostů (přístupové komunikace a manipulační plochy).</p> <p>Zařízení pro ukládání elektřiny mají obvykle podobu jednoho nebo více lodních kontejnerů, často v oploceném areálu, přičemž kapacita jednotlivých realizovaných úložišť, a tím i jejich plošná výměra, se v posledních letech dynamicky zvyšuje. V rámci ÚO je stanovena podmínka max. výměry areálů určených pro skladování elektřiny, a to do 0,06 ha v rámci jednoho záměru OZE a 0,8 ha pro celou AO. Prostupnost krajiny pro člověka by neměla být omezena, naopak lze očekávat mírně pozitivní vliv realizací nových přístupových komunikací.</p> <p><b>Podmínky a zmírňující opatření ÚO:</b> Stanovena ochrana ÚSES vyjma nezbytného křížení infrastruktury s biokoridory. Stanovena ochrana migrační prostupnosti území.</p> <p><b>Opatření SEA:</b> Navržené podmínky a zmírňující opatření ÚO řešeny dostatečně, bez dalšího návrhu dle SEA.</p>			-1
Účinek	Přímý mírně negativní	Čas / Trvání	Dlouhodobý, trvalý, mírně negativní	
<b>Zemědělský půdní fond:</b>	<p>Přítomnost ZPF ve II. třídě ochrany. Zábory jsou také v III., IV. a V. třídě ochrany. Největší podíl záborů je v V. třídě ochrany. V případě VTE a doprovodných staveb (rozveden, úložišť el. energie, komunikací apod.) v AO je zábor pro zajištění bezpečnosti hodnocení považován za trvalý. Uplatnění AO nebude mít vliv na ekologické funkce půdy. Zábor půdy je s ohledem na relativně malou výměru a na rozlohu zemědělské půdy v AO a jejím okolí považován za mírně negativní vliv.</p> <p><b>Podmínky a zmírňující opatření ÚO:</b> Stanovena podmínka pro zachování funkčnosti stávajících meliorací a. Stanoveny podmínky pro zajištění zemědělského hospodaření a funkčnosti protierozních opatření.</p> <p><b>Opatření SEA:</b> Navržené podmínky a zmírňující opatření ÚO řešeny dostatečně, bez dalšího návrhu dle SEA</p>			-1
Účinek	Přímý mírně negativní	Čas / Trvání	Trvalý mírně negativní	
<b>PUPFL:</b>	<p>U PUPFL (jen hospodářský les) nastane dočasný zábor pro přístupové komunikace v rozsahu max. 1000 m². Pro umístění samotných VTE je dočasný zábor PUPFL 400 m² pro jednu VTE. Vliv zanedbatelný v době výstavby a po celou dobu existence VTE. Potenciální trvalý vliv (výstavba rozveden apod. jako trvalých staveb) je zanedbatelný. Uplatnění AO nebude mít vliv na ekologické funkce lesa.</p> <p><b>Podmínky a zmírňující opatření ÚO:</b> Vliv zanedbatelný, podmínky nestanoveny.</p> <p><b>Opatření SEA:</b> Bez dalšího návrhu dle SEA.</p>			0
Účinek	Přímý zanedbatelný	Čas / Trvání	Trvalý zanedbatelný	

<b>Povrchové a podzemní vody:</b>	<p>AO je vymezena mimo záplavová území a mimo plochy povrchových vod a nevede ke zhoršení odtokových poměrů v území. Nenacházejí se zde ochranná pásma vodních zdrojů. Odpadní vody nevznikají, spotřeba vody je zanedbatelná jen v době výstavby, v době provozu nulová. Dešťové vody budou i nadále zasakovat do terénu v těsné blízkosti VTE a souvisejícího zařízení. Vlivy na povrchové a podzemní vody mohou nastat jen v době výstavby vlivem havárie vozidel nebo stavebních mechanismů (vliv je statisticky nepravděpodobný), při provozu může potenciálně nastat únik mazadel a trafoolejů – zanedbatelný. Toto bude řešeno v navazujícím řízení zpracováním havarijních plánů, zajištěním sanačních prostředků.</p> <p>Vlivy na podzemní vody se předpokládají nulové nebo zanedbatelné. VTE jsou zakládány v malé hloubce pod terénem (2-4 m), s betonáží v malé ploše (cca 400 m<sup>2</sup>) a obvykle na vyvýšených místech. Z hlediska plošných i lokálních vlivů se jedná o hloubku a plochu, která nemůže proudění vod v území sledovatelným způsobem ovlivnit, v zanedbatelné míře se negativně může projevit jen v při povrchovém kolektoru v době výstavby.</p> <p><b>Podmínky a zmírňující opatření ÚO:</b> Stanovena podmínka na ochranu mokřadů, pramenišť, vodních ploch a toků vyjma nezbytných křížení liniové dopravní a technické infrastruktury s vodním tokem.</p> <p><b>Opatření SEA:</b> Navržené podmínky a zmírňující opatření ÚO řešeny dostatečně, bez dalšího návrhu dle SEA.</p>			0
Účinek	Přímý zanedbatelný	Čas / Trvání	Krátkodobý zanedbatelný, dlouhodobý a trvalý nulový	
<b>Horninové prostředí:</b>	<p>VTE jsou zakládány v malé hloubce pod terénem (2-4 m), s betonáží v malé ploše (cca 400 m<sup>2</sup>) – z hlediska vlivu na horninové prostředí je vliv hodnocen jako zanedbatelný. AO je vymezena mimo ložiska nerostných surovin a mimo svahové deformace. Minimální bodový rozsah poddolovaných území. Vliv je hodnocen jako nulový.</p> <p><b>Podmínky a zmírňující opatření ÚO:</b> Vliv zanedbatelný, stanovena podmínka respektování poddolovaných území.</p> <p><b>Opatření SEA:</b> Bez dalšího návrhu dle SEA.</p>			0
Účinek	Přímý zanedbatelný	Čas / Trvání	Krátkodobý zanedbatelný	
<b>Hmotné statky:</b>	<p>VTE budou dle ÚO umístovány mimo kontakt s obytnou zástavbou, potenciální dosah vlivů vibrací nebo havárií na hmotné statky se nepředpokládá. Vliv je hodnocen jako nulový v době výstavby i v době existence a provozu VTE. ZE SZ na JV prochází vedení VVN (220 kV).</p> <p><b>Podmínky a zmírňující opatření ÚO:</b> Vliv nulový, stanovena podmínka, že záměry VTE budou umístovány mimo ochranné pásmo vedení elektrické energie v minimální vzdálenosti 120 m od osy elektrického vedení.</p> <p><b>Opatření SEA:</b> Bez dalšího návrhu dle SEA.</p>			0
Účinek	Nulový	Čas / Trvání	Krátkodobé 0, dlouhodobé 0	
<b>Kulturní a historické hodnoty:</b>	<p>Z analýzy viditelnosti vyplývá, že hodnocené území se vyznačuje vysokou koncentrací kulturně-historických hodnot, které se uplatňují v bezprostředním okolí i v širších krajinách souvislostech. V okruhu do 1 km se nachází významné objekty, zejména kostely sv. Cyrila a Metoděje a sv. Prokopa, doplněné kaplemi, tvrzí a venkovskou zástavbou. Ve vzdálenosti do 2 km se uplatňuje rovněž zámek a hospodářské objekty, zatímco v širším území do 5 km a 15 km je soustředěno mimořádně široké spektrum památek, včetně kostelů, historických areálů, tvrzí, zámků (např. Zelená hora) a zřícenin hradů (např. Potštejn, Skála, Vlčtejn), které vstupují do dálkových pohledů a spoluutvářejí charakter krajiny. V tomto případě lze očekávat potenciálně mírně negativní vliv.</p> <p><b>Podmínky a zmírňující opatření ÚO:</b> Nastavena podmínka pro max. výšku VTE z důvodu ochrany krajinného rázu a kulturních hodnot v území – stanovena ochrana horizontu scenerie kostela Nanebevzetí Panny Marie v Přešticích. Stanovena podmínka ochrany nemovitých kulturních památek.</p>			-1

	<b>Opatření SEA:</b> Navržené podmínky a zmírňující opatření ÚO řešeny dostatečně, bez dalšího návrhu dle SEA.		
Účinek	Nepřímý mírně negativní	Čas / Trvání	Dlouhodobý a trvalý mírně negativní
Kumulativní a synergické vlivy			
<b>Přehled relevantních záměrů v území s potenciální kumulací/synergii:</b>	<b>PÚR/ZÚR:</b>	Koridor TE27 (Koridory pro dvojité vedení 400 kV v úsecích Přeštice–Milín, Milín–Chodov, Milín–Sokolnice, Milín–elektrárna Orlík a souvisejících ploch pro rozšíření elektrických stanic Milín, Přeštice, Chodov a Sokolnice). VTE budou umístovány mimo tento koridor.	
	<b>Další:</b>	V navržené AO a v okolí do 2 km od ní se nenacházejí významné zdroje hluku nebo emisí (průmyslová zástavba, lomy, dálnice a silnice I. třídy, letiště, železniční trati regionálního nebo nadregionálního významu). Nenacházejí se zde ani stavby nebo záměry vyvolávající kumulaci vlivů na krajinný ráz. Kumulace s dalšími navrhovanými akceleračními oblastmi na Přešticku a Blovicku.	
<b>Hodnotící komentář k potenciálním vlivům:</b>	Koridor pro dvojité vedení 400 kV– kumulativní vliv na krajinný ráz, oproti VE omezený rozsah. Kumulace vlivů na krajinný ráz s dalšími navrhovanými AO v oblasti. Bez jiných kumulativních vlivů. Synergické vlivy nezjištěny. <b>Podmínky a zmírňující opatření ÚO:</b> Byl stanoven limit max. výšky VTE včetně rotoru na 250 m. Stanoveny podmínky na půdorysnou výměru areálů a výšku objektů určených pro skladování elektřiny a požadavky na využití tlumených, přírodních a neutrálních barev u vedlejších staveb a oplocení. <b>Opatření SEA:</b> Podmínky a zmírňující opatření stanovená v rámci územního opatření pro ochranu KR jsou stanoveny dostatečně, respektive adekvátně k možnostem opatření pro tento typ staveb. Bez dalšího návrhu dle SEA.		-1
Účinek	Přímý mírně negativní	Čas / Trvání	Dlouhodobý a trvalý mírně negativní
<b>Potenciální vlivy přesahující státní hranice:</b>	AO je navržena ve vzdálenosti cca 40 km od hranice s Německem, bez potenciálně negativních vlivů. Zanedbatelný až mírně pozitivní vliv k ochraně klimatu uplatnění AO se uplatní v globálním měřítku, tedy i z hlediska přeshraničního působení. Bez vlivů na další složky ŽP. <b>Podmínky a zmírňující opatření ÚO:</b> Bez negativních a významných pozitivních přeshraničních vlivů, podmínky nestanoveny. <b>Opatření SEA:</b> Bez dalšího návrhu dle SEA.		0/+1
Zhodnocení dostatečnosti podmínek a zmírňujících opatření stanovených v návrhu územního opatření (ÚO)			
Z výše uvedeného hodnocení vyplývá, že podmínky a zmírňující opatření stanovená v rámci územního opatření pro ochranu jednotlivých složek životního prostředí jsou stanoveny dostatečně. V rámci SEA hodnocení proto nejsou navrhována další opatření pro prevenci, zmírnění nebo minimalizaci negativních vlivů na životní prostředí a veřejné zdraví. X – Bez dalších doporučení dle SEA			
Závěry a doporučení			
Za hlavní mírně negativní vliv uplatnění AO lze považovat ovlivnění krajinného rázu stávající harmonické krajiny s vazbou na přírodní hodnoty (PP Plánický hřeben) a výrazné kulturní dominanty (např. Zelená hora) a zřícenin hradů, které vstupují do dálkových pohledů a spoluutvářejí charakter krajiny. Zásadní roli zde hraje kostel Nanebevzetí Panny Marie v Přešticích jako ikonická krajinná dominanta, jejíž obraz je definován nejen vlastní stavbou, ale i horizontem tvořeným zalesněnými vrchy v pozadí. Větrné elektrárny jsou výškovou dominantou, která bude vizuálně patrná v širokém okruhu a ovlivní krajinné scenérie a charakteristiky v území. Tyto vlivy jsou adekvátně řešeny podmínkami stanovenými v územním opatření. Potenciální mírně negativní kumulativní vlivy jsou očekávány na krajinný ráz, a to s koridorem pro elektrické vedení a s dalšími návrhovými AO v oblasti. Synergické vlivy nebyly zjištěny. Mírně negativní vlivy byly identifikovány mimo krajinný ráz také u přírody a biologické rozmanitosti, krajiny, zemědělského půdního fondu, kulturních a historických hodnot. Vlivy na ostatní složky životního prostředí jsou zanedbatelné nebo nulové. Bez negativních a významných pozitivních přeshraničních vlivů.			

Nebyl identifikován významně negativní vliv na jednotlivé složky životního prostředí. Navržená akcelerační oblast včetně územního opatření je akceptovatelná.

Monitoring vlivů – návrh ukazatelů:	Ukazatel	Jednotka	Poznámka, četnost sledování, kdo sleduje, vztah ke složkám ŽP
	Skutečný instalovaný výkon OZE v AO	MW	Celkový instalovaný výkon všech VTE v AO, četnost: v souladu se zprávou o uplatňování ÚRP, sleduje MPO, vztah: klima, zdroj: ÚAP ČR a jednotlivých krajů, data MPO
	Skutečný počet VTE v AO	Počet (ks) a výška horní úvrati (m)	Skutečný počet VTE a jejich výšky. četnost: v souladu se zprávou o uplatňování ÚRP, sleduje MPO, vztah: k ochraně KR, zdroj: ÚAP ČR a jednotlivých krajů, data MPO
	Zábory ZPF způsobených záměry a navazující infrastrukturou	m <sup>2</sup>	Skutečné zábory ZPF (ha), četnost: v souladu se zprávou o uplatňování ÚRP, sleduje MPO, vztah: k ochraně ZPF, zdroj: zdroj: ÚAP ČR a jednotlivých krajů, data MPO
	Zábory PUPFL způsobených záměry a navazující infrastrukturou	m <sup>2</sup>	Pouze v případě zásahu do lesních porostů. četnost: v souladu se zprávou o uplatňování ÚRP, sleduje MPO, vztah: k ochraně PUPFL, zdroj: ÚAP ČR a jednotlivých krajů, data MPO
	Souhrnné výstupy monitoringu mortality ptáků	Závěry monitoringu	Souhrnná zpráva z monitoringu mortality ptáků v akcelerační oblasti včetně navržených opatření a zhodnocení jejich uplatnění, četnost: v souladu se zprávou o uplatňování ÚRP, zdroj: Monitoring provozovatelů VTE
	Souhrnné výstupy akustického monitoringu letové aktivity netopýrů	Závěry monitoringu	Souhrnná zpráva z monitoringu netopýrů v akcelerační oblasti včetně navržených opatření a zhodnocení jejich uplatnění, četnost: v souladu se zprávou o uplatňování ÚRP, zdroj: Monitoring provozovatelů VTE
	Hmotný majetek, krajinný ráz, kulturní a historické hodnoty – monitoring pro předpokládané vizuální ovlivnění nelze stanovit.		